

# *Les nuages sont les racines de notre terre*

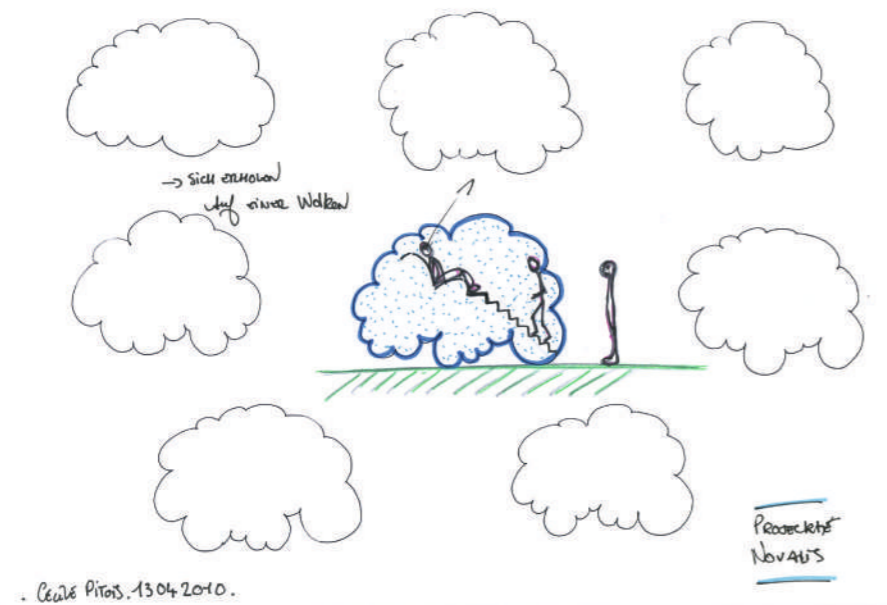


## LE PROJET

Cécile Pitois imagine une sculpture entre terre et ciel, qui relie notre être le plus profond à ses aspirations spirituelles. Cette œuvre emprunte la forme du nuage, qui symbolise la pensée toujours en mouvement de Novalis\*.

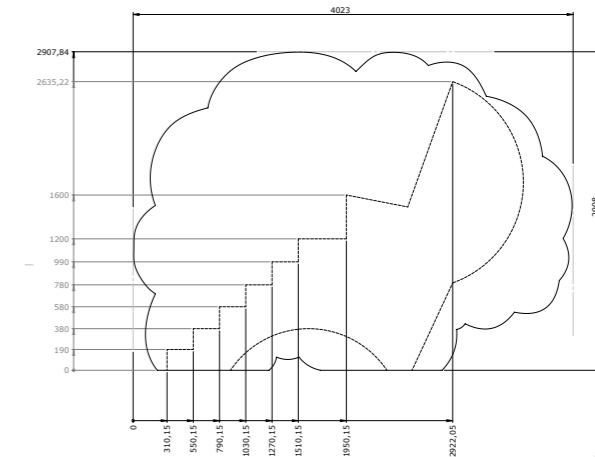
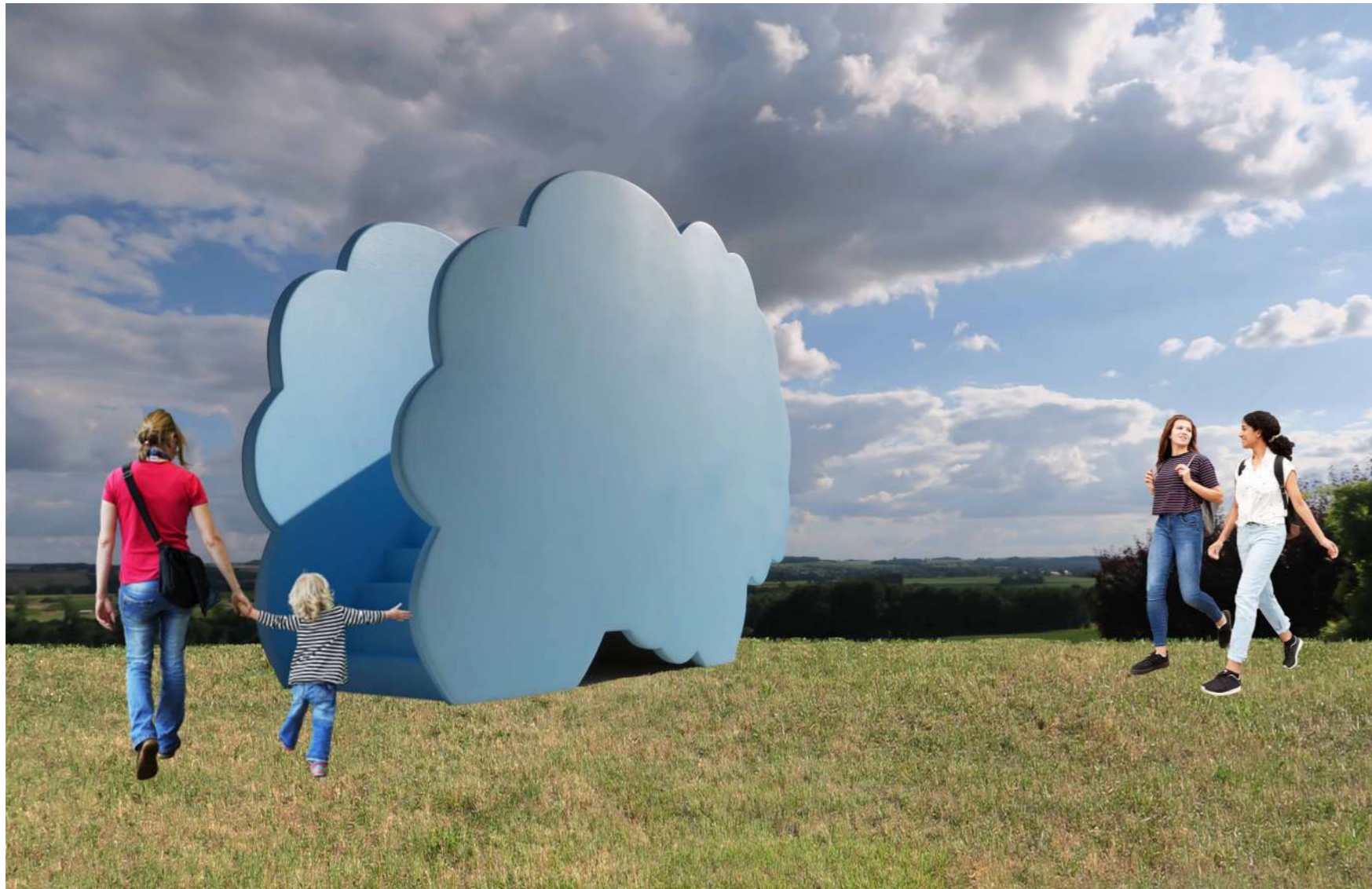
Un système audio intégré y diffuse des enregistrements, extraits des *Fragments de Novalis\**. Lues par des voix de personnes d'âges et d'origines divers, les citations choisies retracent essentiellement une pensée sur les liens entre la nature humaine et la Nature.

Le visiteur pourra tour à tour écouter les voix ou le silence, qui lui permettra de laisser vagabonder son esprit pendant qu'il contempera la course des nuages.



\* Novalis, écrivain et philosophe allemand du XVIII<sup>e</sup> siècle

# LES NUAGES SONT LES RACINES DE NOTRE TERRE



*En chaque mouvement dans la nature se fonde le principe d'une mobilité perpétuelle.*

*Each movement in nature finds grounded within it the principle of perpetual mobility.*

*Souhaits et désirs sont des ailes. Il est des désirs et des souhaits qui sont si peu en conformité avec les conditions de notre vie terrestre, que nous pouvons sans hésitation en tirer la certitude d'une autre existence où, sur un élément qui les portera, ces ailes auront un battement puissant de vol immense, et des îles où descendre et se poser.*

*Wishes and desires are wings. There are desires and wishes that bear so little conformity with the conditions of our terrestrial life that we can, without a moment's hesitation, draw from this the certitude of another existence where, on an element that would carry them, these wings would have the powerful beat of an immense flight and islands on which to land.*

*Nous vivons à proprement parler dans un animal, comme des parasites. La constitution de cet animal détermine la nôtre, et vice versa. Il y a peut-être une grande concordance entre les rapports de conditionnement des constituants atmosphériques et les rapports de conditionnement de ces mêmes constituants dans le corps organique.*

*We live, strictly speaking, in an animal, like parasites. This animal's constitution determines our own and vice-versa. There is, perhaps, a great consistency between the conditioning relationships of the atmospheric constituents and the conditioning relationships of these same constituents within an organic body.*

*La vie est une expression de force, par conséquent un produit de facteurs opposés.*

*Life is an expression of force, henceforth a product of opposing factors.*

## ORIGINE

En 2009, Cécile Pitois a obtenu une bourse de la Région Centre-Val de Loire dans le cadre de la Coopération internationale décentralisée pour réaliser une étude de projets artistiques dans l'espace public en Saxe-Anhalt (Allemagne). En partenariat, la *Kunststiftung des Landes Sachsen-Anhalt* avait aussi attribué à ce projet une aide complémentaire.

## HISTORIQUE

*Les nuages sont les racines de notre Terre* a été conçu pendant la résidence effectuée à Oberwiederstedt, dans la maison d'enfance de Novalis, actuellement centre de recherche et d'échange sur son œuvre.

« J'ai fait connaissance d'un ancien du village qui m'a invitée à venir écouter sa chorale (masculine). Ils m'ont chanté, entre autres, les hymnes pour les mineurs écrits par Novalis. De cette rencontre est née l'idée de donner une voix contemporaine à la pensée de Novalis en enregistrant des personnes faisant des lectures de son œuvre. »

Le projet s'est essentiellement constitué autour de deux événements : celui de cette rencontre et d'une visite d'une mine de la région avec leurs anciens ingénieurs.



Chorale d'Oberwiederstedt



Demeure-Musée / Novalis



Mineurs

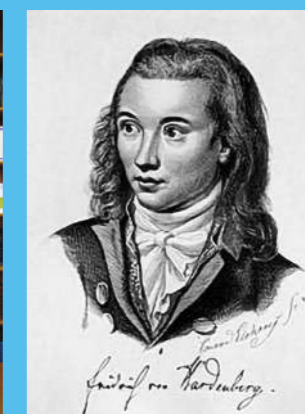


Visite des mines avec un ingénieur

« De ces rencontres, j'ai envisagé de construire un observatoire de nuages, une sculpture-monument-mobilier, où l'on puisse s'asseoir et contempler la course des nuages tout en écoutant des Fragments de Novalis philosophant sur la Nature ».



Novalis Stiftung, Oberwiederstedt



Novalis



## ENVIRONNEMENT

Idéalement, l'œuvre est conçue pour être installée et découverte dans un milieu ouvert tel qu'un parc ou un espace naturel. L'installation permet d'orienter les deux facettes du nuage : l'une de couleur bleue et l'autre en « poli miroir » afin qu'une lecture de l'œuvre et du paysage qui s'y reflète garde une dimension poétique. Dans le cadre d'une installation thématique (forum sur l'environnement,...), un autre type de situation peut être alors envisagé.

## OBJECTIF

Partager une structure, le nuage, où chacun a la possibilité de se relier avec les questions soulevées par Novalis, il y a déjà deux siècles, autour de notre rapport à la Nature. Sa réflexion résonne avec nos préoccupations actuelles de ce que l'on nomme aujourd'hui écologie et plus largement avec les problématiques environnementales.

## TERRITOIRES

Le nuage a été pensé dès le début comme une œuvre qui voyage. Il apparaît et disparaît dans les sites successifs de ses pérégrinations. Par extension, il est envisagé le déplacement du projet sur des territoires étrangers, avec des versions dans les langues des pays d'accueil. À chaque nouvelle destination, il est prévu de faire les enregistrements in-situ, des *Fragments de Novalis*, avec les habitants de tous âges confondus.



## L'ARTISTE

Cécile Pitois mène une recherche sur les relations entre les êtres, et l'espace qui les entoure. Cette approche se matérialise par des modes de travail et des médiums diversifiés.

À travers diverses réalisations en France, ses études pour la ville de New York, une série de projets en Saxe-Anhalt, trois réalisations dans l'habitat social à Bruxelles et la création récente d'une œuvre monumentale pour le quartier Balzac à Vitry-sur-Seine, l'artiste Cécile Pitois développe, depuis les années 1990, une réflexion sur la ville et les espaces publics.

# BIOGRAPHIE

## CÉCILE PITOIS

Cécile Pitois est née en 1968.  
Elle vit et travaille à Tours.  
[www.cecilepitois.com](http://www.cecilepitois.com)

### COMMANDES PUBLIQUES ET PRIVÉES

- 2017 *La Danseuse de Lumière et ses Arc's*  
Commande 1% Culturel, Quartier Balzac, Vitry-sur-Seine
- 2014 «(++-)-»  
Œuvre Permanente, Domaine Yon Figeac, St Emilion
- 2012 *Les P'tites Sœurs de l'Atomium*  
Commande 101%, SLRB, Laeken, Bruxelles, Belgique
- Intuition(s)*  
Œuvre Permanente, Banque Populaire, Tours
- 2009 *Socles à partager...*  
Espace Public, Capitale Européenne de la Culture, Linz, Autriche
- 2007 *Réseau(x)*  
Œuvre Permanente, Entreprise Facedim, Châtellerauld
- 2006 *La Fontaine des Amoureux*  
Commande de la Ville, Place Beaune-Semblancay, Tours
- Signatures*  
Œuvre Permanente, Entreprise G & F, Saint-Pierre-des-Corps
- 2005 *À mon seul désir*  
Commande, Château du Rivau, Lémeré  
Fondation de France, Fondation Bernardaud, Amis du Château
- 2003 *Intuition(s)*  
Commande Publique, Lycée Agricole, Fondettes
- 2000 *Petits instants de la vie quotidienne...*  
Commande de la Ville, Collection du Parc, St Cyr-sur-Loire

### EXPOSITIONS PERSONNELLES

- 2018 *4 Singing' Corner's / Lfp, Pondichery, Inde*  
*Sculptures à Souhait / Eternal Gallery, Tours*
- 2008 *A piece of the puzzle / Mixar, Orléans en lien avec White Office, Tours*
- 2007 *inhale-exhale from A to C / Fiaf, Crossing the line, New York*  
Chorégraphes invités: Kota Yamakazi, Myriam Gourfink et Daniel Larrieu
- 2005 *inhale-exhale from A to C / C.C.C, Project Room, Tours*  
Chorégraphe invitée: Myriam Gourfink  
*Poussières et partitions / Galerie de l'ancien collège, Châtellerauld*
- 2002 *Intuition(s) / Galerie Yves Hoffmann, Paris*  
*Territoire(s) / Chapelle Saint Jacques, St Gaudens. Édition catalogue*
- 1999 *Un temps pour tous / La Box, Bourges. Édition catalogue*  
*Vernissage, 1H30 / École Supérieure des Beaux-Arts, Tours*

### EXPOSITIONS COLLECTIVES (sélection)

- 2008 *Seven-Sept-Sieben, Représentation Sachsen-Anhalt, Bruxelles, Belgique*
- 2006 *Artistes-entreprises, C.C.C., Tours*  
*Artistes-entreprises, Revue de projets #1, Chambre de commerce, Tours*
- 2005 *Atelier vitrail Debitus: Perspectives Lumineuses, Candes-St Martin*
- 2003 *Galerie Duchamp, A comme Anatomie, Yvetot*
- 2002 *Groupe Laura, Eternal Network, Conservatoire National de Tours*
- 2001 *Spacex Gallery, East of Eden, Exeter, Angleterre*
- 1999 *Parc Saint-Léger, Centre d'Art Contemporain, Séjour 1999, Pougues-les-Eaux*  
Édition catalogue entretien avec Emmanuelle Chérel  
*Centre de Création Contemporaine, La vitrine, Tours*
- 1997 *Artothèque de l'École Supérieure des Beaux-Arts du Mans, Le Mans*  
*ICA Gallery, April Session, Londres, Angleterre*  
*Crow Gallery, Tewkesbury, Angleterre*
- 1996 *Parlement Européen, Bruxelles, Belgique*  
*Whitechapel Gallery, Open, Londres, Angleterre*



# ESPACE PUBLIC - PROJETS ET RÉALISATIONS DE CÉCILE PITOIS



LES P'TITES SŒURS DE L'ATOMIUM, LAEKEN, BRUXELLES



LES P'TITES SŒURS DE L'ATOMIUM, LAEKEN, BRUXELLES



REQUIEM POUR UNE ÉTOILE, LAEKEN, BRUXELLES



LE REFUGE DES RÊVES, LAEKEN, BRUXELLES



LA FONTAINE DES AMOUREUX, TOURS



LA DANSEUSE DE LUMIÈRE ET SES ARC'S, VITRY-SUR-SEINE



LA DANSEUSE DE LUMIÈRE ET SES ARC'S, VITRY-SUR-SEINE



LA FONTAINE DES AMOUREUX, TOURS



L'ÂNE QUI ÉCOUTE, HALLE - PROJET



7 MINUTES OF PEACE, GROUND ZÉRO, NEW-YORK

# L'INTENTION PUBLIQUE

C'est une structure collaborative spécialisée dans l'accompagnement et la réalisation de projets artistiques, culturels et citoyens en espace public.

Avec l'appui d'artistes, de professionnels de la culture et d'autres secteurs, elle œuvre à créer des liens entre les habitants, les collectivités et les acteurs de la vie locale. Elle a été créée en 2013.

Elle travaille ainsi à ouvrir la culture à l'aménagement du territoire, à des problématiques sociales et aux questions liées au vivre ensemble. Pour cela, l'art est abordé comme levier de coopération et de réflexion.

L'Intention Publique est un pôle de projets et de compétences avec des propositions artistiques contextuelles et des moyens d'ingénierie et de production. À la croisée de la création et de l'accompagnement, nombre de ses projets sont de l'ordre de l'urbanisme culturel et contribuent à l'activation des territoires.

Elle met également en place de multiples projets de programmation de spectacles vivants en cohérence avec le développement des territoires de diffusion.

## Mathieu LOUIS

*Coordination et production des projets*

D'une formation initiale en géographie et se spécialisant en aménagement culturel du territoire, son parcours l'a amené à s'impliquer dans l'éducation populaire puis dans le théâtre de rue. Il a également construit et organisé des projets culturels (saisons, programmations,...).

À l'initiative de l'Intention Publique, structure de coopération artistique, culturelle et citoyenne en espace public, il en coordonne et produit les projets.

En 2016, l'Intention Publique a initié une expérimentation sur 2 ans afin de mettre en place à l'horizon 2019 un dispositif intitulé *Déménager l'Art !* pour agir dans le domaine des arts plastiques et visuels sur le rapport entre art et territoire.

Il s'agit pour cela :

- D'engager un rapport de proximité avec les territoires et leurs habitants.
- De créer un outil mobile autonome permettant l'apport de contenus artistiques, pédagogiques et matériels.
- De concevoir et monter des expositions dont la production s'inspire du spectacle vivant et des modalités d'interventions foraines.
- D'accompagner les artistes dans la production de projets artistiques en espace public qui prennent en compte les territoires et leurs populations.
- D'outiller les territoires en matière de projets en lien avec les arts plastiques et visuels.

*Plus d'infos : [www.demenagerlart.fr](http://www.demenagerlart.fr)*

---

PLUS D'INFOS  
[www.intentionpublique.fr](http://www.intentionpublique.fr)

---



L'Intention Publique  
37<sup>e</sup> Parallèle - Site des Grandes Brosses  
37390 METTRAY

intentionpublique@hotmail.fr / 06 64 49 68 22  
www.intentionpublique.fr

SIRET : 793 175 779 00032 - APE : 9001Z  
LICENCES 2-1100187 / 3-11000188

L'Intention Publique est soutenu par:

